



SSKK:s historia är i mångt och mycket förknippad med ett fåtal enskilda medlemmars entusiastiska och ideella arbete, inte bara inhemskt utan också på det internationella planet.

Vad karakteriserar en eldsjäl? Ja, vi schackvänner vet kanske mer än många andra vad som åsyftas med begreppet. I de flesta klubbar och förbund är verksamheten ofta och i stor omfattning helt beroende av just de sanna eldsjälarnas oegennyttiga och uppoffrande arbete, oavlönat och ibland tidskrävande, men med klubbens fortbestånd och medlemmarnas bästa för ögonen.

Inom korrschacket har eldsjälarna bidragit till SSKK:s framväxt och stabila fortlevnad samt varit förutsättningen för svenska sportsliga framgångar. Det räcker med att påminna om giganter som Erik Larsson, A E Axelsson, Carl-Eric Erlandsson och Tomas Carnstam.

Den sistnämnda lämnade oss i slutet av augusti efter att tappert och klarsynt ha kämpat mot flera var för sig allvarliga sjukdomar. "Svenskt korrschack har förlorat sin starkaste pjäs", skrev Lars Grahn i Sydsvenskan.

Tomas Carnstam var en sann eldsjäl, med ett genuint intresse för (korr)schacket. Med sin ledargärning fick han möjlighet att knyta goda vänskapskontakter med tacksamma SSKK-are. Däri tycks han ha sett mycket av "belöningen" för sitt arbete. Att veta sig göra skillnad och att glädjas åt andras uppskattning – en del av svaret på frågan om vad som karakteriserar en eldsjäl?

Under mer än 35 år var Tomas navet för all vår verksamhet. På sin fritid skötte han allt kansliarbete ideellt: medlemsärenden, turneringsstarter, hemsidan. Måhända var detta delvis orsaken till att han tävlade allt mer sparsamt, men när så skedde var det på hög nivå. Exempelvis segrade han med god marginal i 17-mannaturneringen NordBalt I 1996–97, ett kombinerat Nordiskt och Östersjömästerskap, och blev då IM. Följande vinstparti satte han extra stort värde på. Kommentarererna är hans egna och dåtida.

STURE OLSSON

- Tomas Carnstam
- Vytautas Sutkus

1.d4 ♖f6 2.c4 e6 3.♘c3 ♙b4  
4.♗c2 0–0 5.a3 ♙xc3+ 6.♗xc3  
b6 7.♙g5 d6 8.♗f3 c6 9.e3 ♙b7  
10.♙d3 h6 11.h4!

Alltsedan junioråren en manöver som intresserat mig; nöjet förstärks av att min dator inte har en chans att förstå vad som händer! I första hand hade jag förberett mig för 11...♗bd7 som utan risk kan besvaras med 12.♗h3!

11...♗e8 12.♗e2 ♗f8 13.0–0–0! Löparen står fortfarande säker: 13...hxg5? 14.hxg5 ♗g8 15.♙g6 med idén ♗h8.

13...♗bd7 14.g4! ♗e7? 15.♙f4 Genom att i det längsta uppskjuta avgörandet har vit hunnit

skapa en ny bas för löparen: 15...e5 kan nu besvaras med 16.dxe5 dxe5 17.♙g3.

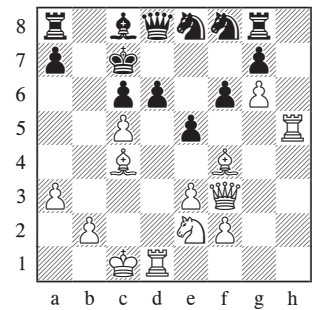
15...♗g8 16.g5 hxg5 17.hxg5  
♗e8 18.g6 f6 19.♗h7 ♗f8  
20.♗h5

Vit står naturligtvis överlägset, men hur skall vinsten bärgas? Min plan var nu ♗h3, ♗h8 med tornbyte, ♗g8 följt av ♗f7+. Att röja på åttonde raden för att hindra den planen håller inte: 20...♗c8 21.♗h3 ♗d7 22.♗h8 ♗c7 23.♙xd6+! ♗xd6 24.♗h2+ etc.

20...♗d7!? 21.♗h3 ♗c7?

Sista möjligheten till motstånd tycks ha legat i 21...♗e7 22.d5 cxd5!? 23.cxd5 ♗d8 24.dxe6 ♗xe6 med en för vit inte helt lättvunnen ställning. 22.c5! bxc5 23.dxc5 e5 24.♙c4

♙c8 25.♗f3



Jag vågade nu inte hoppas på 25...d5?, med bestraffningen 26.♗xd5!! cxd5 27.♗xe5!! fxe5 28.♙xe5+ ♗c6 29.♙xd5+ och vit återvinner materialet med ränta! Fortsättningen blev i stället den väntade. 25...♙e6 26.♙xe6 ♗xe6 27.♙xe5! 1–0

# KORRSCHACKPÄRLOR

”I korrschack är det väldigt viktigt att välja rätt öppning”, skriver **SEBASTIAN MAURITSSON**. De senaste tre åren har alla hans vinster varit med vit mot Grünfeld.

□ Sebastian Mauritsson

■ Etienne Van Leeuwen

🇸🇵 Sverige – Övriga världen 2018

Det är svårt att välja öppning i korrschack, då de flesta är svåra att besegra. Jag hade sett att min motståndare spelat en udda dragföljd i Grünfeld flera gånger utan att bli straffad. Jag tyckte dock att vit kom bättre och bestämde mig för att sikta på det.

**1.d4 ♘f6 2.c4 g6 3.♗c3 d5 4.cxd5 ♘xd5 5.e4 ♗xc3 6.bxc3 ♙g7 7.♗f3 0-0**

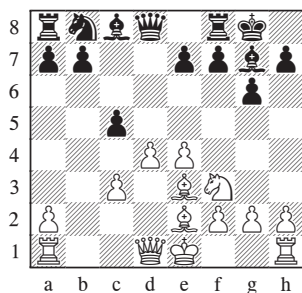
Ovanligt och, med tanke på resultatet, dumt. Svart borde sätta direkt press på centrum.

Normalt är **7...c5 8.♙e2 ♗c6!** 9.d5 ♙xc3† 10.♙d2 ♙xa1 11.♙xa1 ♗d4 12.♗xd4 cxd4 13.♙xd4 med en spännande ställning.

**8.♙e3**

8.♙e2 följt av 9.0-0 eller 9.♙b1 ger vanliga varianter, men när svart avvaktat med ... c7-c5 kan vit få in en uppställning man normalt inte har möjlighet till.

**8...c5 9.♙e2**



**9...b6**

9...♙a5 10.0-0! och svart är för långsam - han hade behövt slå på c3 med schack.

9...♗c6 10.0-0 cxd4 11.cxd4 ♙g4 12.d5 och när svart lagt ett tempo på kort rockad har vits kung hunnit smita undan schackar på c3 och a5. Efter 12...♗e5 13.♗xe5 ♙xe2 14.♙xe2 ♙xe5 15.♙ad1 har vit ett farligt initiativ.

**10.♙c1**

Garderar c-bonden för att kunna bemöta 10...♙b7 med 11.d5.

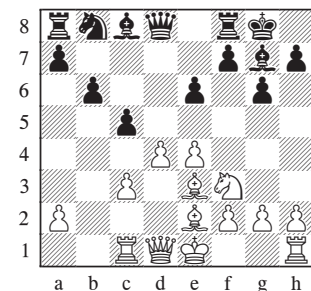
10.0-0 är vanligast i både korr och närschack, men jag tycker inte vit står särskilt mycket bättre efter 10...♙b7 11.♙d3 e6 12.♙ac1 ♗d7.

10.h4 ♙g4 11.h5 ♙xh5 12.♙xh5 gxh5 13.e5 la jag en del tid på, men kunde inte hitta någon vit fördel efter 13...♗c6 14.♙c2 f5 15.♗g5 ♗h8.

**10...e6?**

Vanligast, men troligen dåligt.

10...♙b7 11.d5 ♙d6 12.0-0 ♗d7 13.c4 e6 14.♙e1 exd5 15.exd5 ger vit fördel, men det är inte självklart att det räcker till vinst.



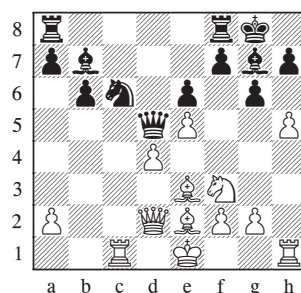
**11.h4!**

När jag gjorde detta såg jag inget försvar för svart. Hade analyserat fram till finessen med 20.♙f8 och lite till (se partiet), vilket inte är så svårt när man har analysmotorer till sin hjälp.

**11...♙b7 12.e5 ♗c6 13.h5 ♙d5 14.♙d2**

Här någonstans installerade jag Leela Chess Zero. Den föredrog 14.h6 och bedömde det som helt avgörande, till skillnad från vanliga analysprogram som Stockfish. Jag var nöjd med partifortsättningen och fördjupade mig inte, men det finns mycket potential i att lära sig mer om skillnaderna i bedömning mellan vanliga motorer och de som använder neurala nätverk.

**14...cxd4 15.cxd4**

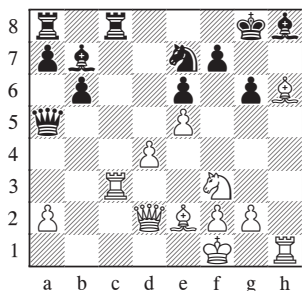


**15...♙fc8**

15...♙a5 16.h6! ♙h8 17.♗g5 ♙xd2† 18.♗xd2 ♙fd8 19.f4 ♗xd4 20.♙xd4 ♙xd4† 21.♗e3 ♙d7 22.♙hd1 är trots merbonden riktigt dåligt för svart - det står en statist på h8.

16.hxg6 hxg6 17.♙h6 ♖a5  
17...♙h8 18.♘f1 och svart kan inte längre binda vits dam, som i partiet.

18.♖c3 ♙h8 19.♘f1 ♜e7



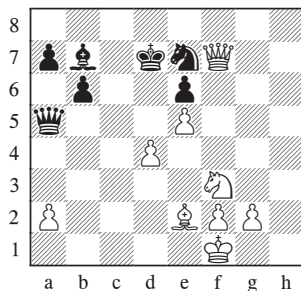
20.♙f8! ♘xf8

20...♜f5 förväntade jag mig. Slutspelet efter 21.♙b4! ♖d5 22.g4 ♖xc3 23.♙xc3 ♙a6 24.gxf5 ♖xf3 25.♖xh8† ♘xh8 26.♙xa6 ♖h3† 27.♘e2 ♖xf5 är inte glasklart, även om vinstchanserna bör vara mycket goda.

21.♖xh8†

Det skadar inte att vänta med bytet på c8 – i någon variant kan vit vilja behålla tornen. Nu följer en lång halvforcerad variant.

21...♜g8 22.♖h6† ♘e7  
23.♖g5† ♘d7 24.♖xc8 ♖xc8  
25.♖h7 ♖f8 26.♖xg6 ♜e7  
27.♖xf7 ♖xf7 28.♖xf7



Svart slår snart bonden på a2, och då har vit en sund merbonde.

28...a6

28...♙a6 känns mer logiskt då det exponerar vits kung, men

vit vinner ändå efter 29.♙xa6 ♖xa6† 30.♘g1 ♖xa2 31.♘h2 då 31...♖xf2 bemöts med 32.d5!. Mina analyser fortsatte 31...♖c2 32.♜h4! och varianter som inte riktigt känns relevanta här.

29.♘g1 ♖xa2 30.♙f1 ♙xf3 31.♖xf3 ♜c6 32.♖f7† ♜e7

I stället för att satsa på ett bonderace angriper nu vit svarts kung.

33.♘h2 b5 34.g3 b4 35.♙g2 ♖e2 Hotet är 36.d5 exd5 37.♙h3† med pjäsvinst.

36.f4 ♖d2 37.d5 exd5 38.♖f6 1-0

Mina senaste tre vinster har alla kommit mot Grünfeld, trots att jag spelar 1.e4 minst lika ofta, men jag tror inte man ska dra för stora växlar av det. Öppningens teoretiska status är fortfarande utmärkt. ■



## FÖRBUNDSNYTT

■ Det är dags att registrera klubbens medlemmar för kalenderåret 2020. Medlemmar som har deltagit i allsvenskt spel eller andra SSF-tävlingar är förstås redan registrerade, men nu ska listorna kompletteras med exempelvis ungdomar, Schackfyranmedlemmar och andra som inte har hunnits med under året.

Klubbar med kalenderår som verksamhetsår redovisar helt enkelt alla som har varit medlemmar under året. Detta gäller även klubbar med brutet verksamhetsår, oavsett om medlemskapen tillhör verksamhetsåret 2019/20 eller verksamhetsåret 2020/21.

Alla medlemskap ska vara registrerade i SSF:s medlemssystem senast den 31 januari 2021. Medlemskapen ska som tidigare alltid kunna styrkas genom kontoutdrag, av medlemmen underskriven handling eller motsvarande. De uppgifter som finns i systemet vid detta datum betraktas som godkända av klubben och ligger till grund för de registreringsavgifter som klubben ska betala.

■ Verksamhetsredovisning och information om styrelsens sammansättning lämnas i samband med medlemsregistreringen. Detta sker genom att verksamhetsåret kortfattat sammanfattas under "klubb-uppgifter" i medlemssystemet, samt att styrelsens sammansättning uppdateras.

SVENSKT SCHACKFÖRBUND  
**Svenskt Grand Prix**

Håll dig uppdaterad om när det åter är möjligt att genomföra GP-tävlingarna på [schack.se/svenskt-grand-prix](http://schack.se/svenskt-grand-prix)





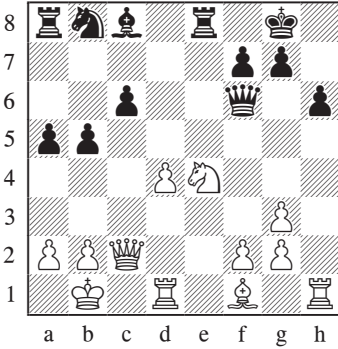
# KOMBINATIONER

Axel Smith har valt kombinationer från Elitserien & Superettan. Lösningar på nästa sida.

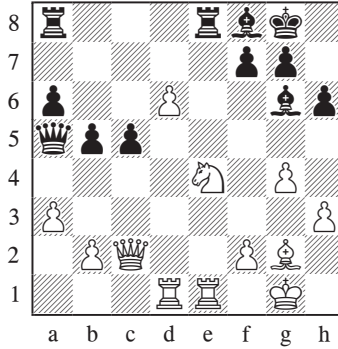
- Axel Ornstein
- Milton Pantzar

- Emil Åkerman
- Joel Hogeman

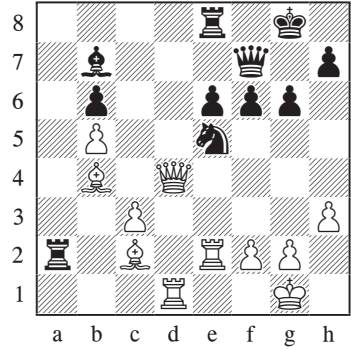
- Ertan Can
- Felix Tuomainen



1. Svart drar



2. Svart drar

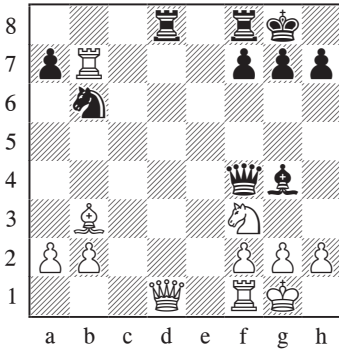


3. Svart drar

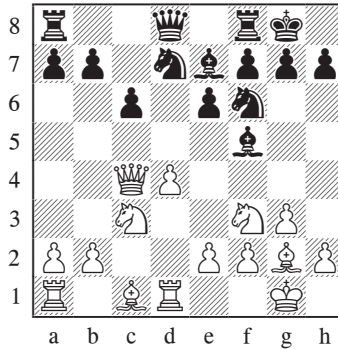
- Björn Gambäck
- Dan Eriksson

- Kaan Küçüksari
- Robert Bator

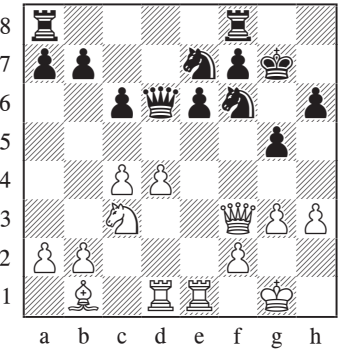
- Thomas Marttala
- Per Ove Hesselborm



4. Vit drar



5. Svart drar

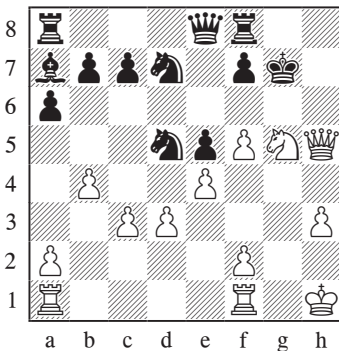


6. Vit drar

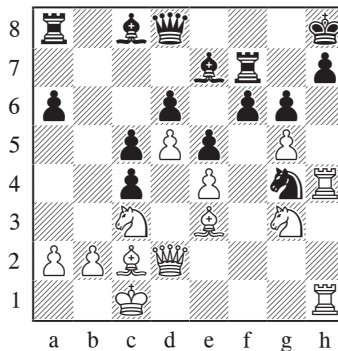
- Kezli Ong
- Axel Ornstein

- Joel Eklund
- Juan Bellón Lopez

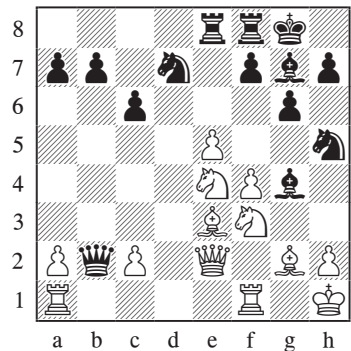
- Lars Oskar Hauge
- Jurij Solodovnitjenko



7. Vit drar



8. Vit drar



9. Svart drar